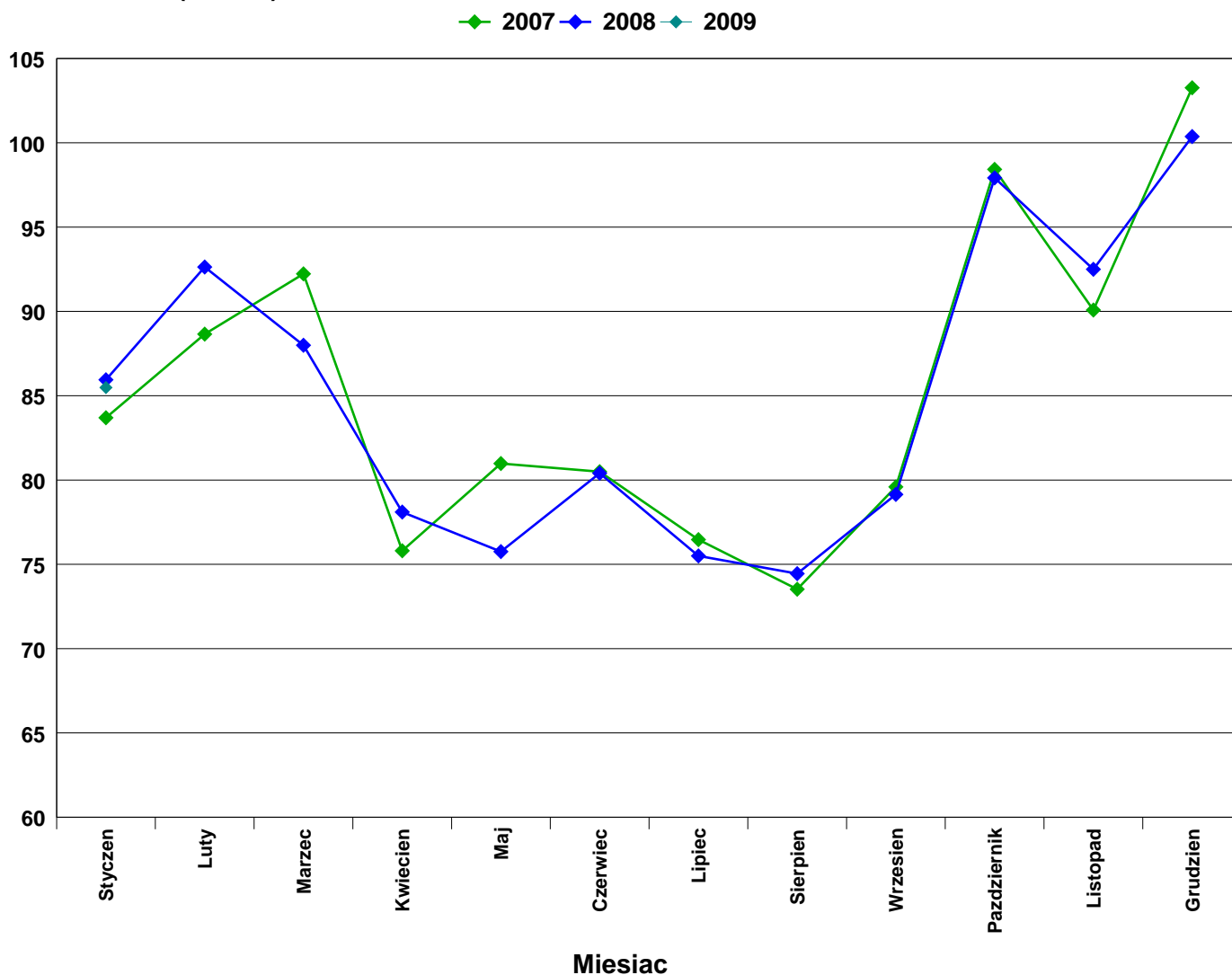




Miesięczny Indeks FootFall (Polska) - 01/01/09

Indeks FootFall (Polska)



Analiza ostatnich 6-ciu miesięcy

	01/08/08	01/09/08	01/10/08	01/11/08	01/12/08	01/01/09
miesiąc -do- miesiaca	-1.4%	6.3%	23.7%	-5.5%	8.5%	-14.8%
	↓	↑	↑	↓	↑	↓
rok -do- roku	1.2%	-0.6%	-0.5%	2.7%	-2.8%	-0.5%
	↑	↓	↓	↑	↓	↓

Szanowni Państwo,

Wbrew obawom frekwencja polskich centrów handlowych nie spadła w styczniu drastycznie. Odwiedzających było o prawie 15% mniej niż w grudniu, ale tylko 0,5% mniej niż w styczniu 2008 roku.

W pierwszym tygodniu po świętach (od 29 grudnia) odwiedzający masowo ruszyli do centrów, szukając okazji na wyprzedażach. Wzrosty frekwencji były gigantyczne (+25,4% oraz +9,2%). Fakt, że znaczna większość uczniów i osób pracujących miała wolne musiał mieć wpływ na tą sytuację.

Tydzień później (od 05 stycznia) odwiedzających było tylko 0,6% mniej, ale w porównaniu z rokiem 2008 było ich aż o 6,7% mniej. Wpływ na to miały dawno nie notowane mrozy, które mogły odstraszać wielu odwiedzających od wychodzenia na zakupy.

Tendencja spadkowa (odpowiednio -1,2% oraz -3,9%) utrzymały się w tygodniu zaczynającym się 12 stycznia. Temperatury nadal utrzymywały się znacznie poniżej zera, sklepy proponowały co raz większe obniżki cen na swoje artykuły, ale odwiedzających było mniej.

Największe spadki FootFall Indeks Polska zanotował w tygodniu zaczynającym się 19 stycznia. Odwiedzalność porównana z poprzednim tygodniem spadła prawie o 6,5%, a w porównaniu z tym samym tygodniem w 2008 roku aż o 9,2%. Warunki pogodowe polepszyły się w porównaniu z poprzednimi okresami. Wszystko wskazuje na to, że odwiedzający mieli już za sobą pierwszy etap badania ofert wyprzedażowych.

Po odbiciu się od dna, FootFall Indeks Polska od 26 stycznia zaczął nadrabiać straty. Tydzień ten był lepszy od poprzedniego o 2,5%, ale gorszy od takiego samego w 2008 roku o 2,8%. Aurę mamy typową dla naszej zimy. Opady śniegu i temperatury około zera nie powinny zniechęcać od odwiedzin centrów handlowych.

Kolejny komentarz pojawi się w podsumowaniu FootFall Indeks Polska za luty 2009 roku.

Maciej Kowalczyk

Ladies and Gentlemen,

Despite the assumptions, footfall in Polish shopping centers did not decrease dramatically in January.

The number of visitors dropped down by 15% in comparison to December, but only by 0,5% in comparison to January 2008.

During the first week after Christmas (commencing on the 29th of December) shoppers massively visited shopping centers, looking for sales opportunities. Increase was huge (+25,4% and +9,2%). This must have been influenced by the fact, that many people took time off their jobs and schools.

A week later (since the 05th of January) footfall decreased by 0,6%, but in comparison to the same week in January 2008 it decreased by 6,7%. We all experienced very low temperature at that time, which might have prevented many visitors from going out shopping.

Drops continued (-1,2% and -3,9%) in the week commencing on the 12th of January. The temperature was still way below zero, retailers were coming with better sales opportunities, but there were less and less visitors.

The biggest drop of the FootFall Indeks Polska took place in the week commencing on the 19th of January. Footfall compared to the last week fell down by 6,5%, and compared to the same week last year by 9,2%. The weather was much friendlier to shoppers, but it seems like many of them have decided not to visit a shopping center in that particular week.

FootFall Indeks Polska bounced back on the 26th of January. This week was better than the last one by 2,5%, yet still worse compared to the same week last year by 2,8%. Winter was not too harsh, which gives a good forecast for the upcoming periods.

The next commentary will be posted together with FootFall Indeks Polska for February 2009.

Maciej Kowalczyk